



# PLANO DE ATIVIDADES 2026



# ÍNDICE

## MENSAGEM DO PRESIDENTE

### APRESENTAÇÃO

IDENTIFICAÇÃO

LOCALIZAÇÃO

FILIAÇÕES

ORGÃOS SOCIAIS

CLUBES FILIADOS

ÉPOCA DESPORTIVA

ESCALÕES

## PARTE I

### DESENVOLVIMENTO DA PRÁTICA DESPORTIVA

#### 1- ORGANIZAÇÃO E GESTÃO DA FEDERAÇÃO

1.1- RECURSOS HUMANOS

1.2- RECURSOS MATERIAIS E TECNOLÓGICOS

#### 2- DESENVOLVIMENTO DA ATIVIDADE DESPORTIVA

2.1- RECURSOS HUMANOS

2.2- ORGANIZAÇÃO DOS QUADROS COMPETITIVOS

2.3- APOIO AOS CLUBES

2.4- PROJETOS DE DESENVOLVIMENTO DA PRÁTICA JUVENIL

2.4.1- PROJETO BN+

2.4.2- PROJETO SLOPE STARS

2.4.3- CURLING@SCHOOLS

2.4.4- LEARN TO PLAY

2.4.5- ACADEMIA DE HÓQUEI NO GELO

2.4.6- ACADEMIA DE PATINAGEM ARTÍSTICA NO GELO

2.4.7- PROJETO BIATLO

2.4.8- ICE 4 ALL

2.4.9- PROJETO P.A.I.S.

2.5- ÉTICA NO DESPORTO

3- SELEÇÕES NACIONAIS E ALTO RENDIMENTO

3.1- SELEÇÕES NACIONAIS

3.2- PROGRAMA DE DETEÇÃO E SELEÇÃO DE TALENTOS

3.3- ALTO RENDIMENTO

3.4 PROJETO DESPORTIVO: BOLSAS DE PREPARAÇÃO ESPERANÇAS OLÍMPICAS

4- FORMAÇÃO DE RECURSOS HUMANOS

5-GALA FDI-PORTUGAL

6- PROJECTOS ESPECIAIS DE DESENVOLVIMENTO DESPORTIVO

6.1- ENVENTO INTERNACIONAL “STREETS LISBOA 2026”

6.2- LABORATÓRIO DE DESPORTOS DE INVERNO

6.2- PAVILHÃO DE DESPORTOS DE INVERNO

6.3- SERRA DA ESTRELA ICE ARENA

6.4- PISTA DE ESQUI SINTÉTICA

7- PROGRAMA DE APOIO À PARTICIPAÇÃO NOS JOGOS OLÍMPICOS DE INVERNO

8- PROGRAMA DE SOLIDARIEDADE OLÍMPICA

9- ORÇAMENTO

## **PARTE II**

### **POUSADA DA JUVENTUDE**

1- DESENVOLVIMENTO DA ATIVIDADE E ORÇAMENTO

2- PROJECTO DE AMPLIAÇÃO DA POUSADA

3- ORÇAMENTO

## **PARTE III**

1- ORÇAMENTO SÍNTESE DA FDI-PORTUGAL

## MENSAGEM DO PRESIDENTE



**Caros Associados,**

O Plano de Atividades e Orçamento para 2026 que vos apresentamos reflete um propósito claro: consolidar a evolução das modalidades de inverno em Portugal e preparar novos avanços num ciclo que tem sido marcado por crescimento, profissionalização e resultados inéditos. O documento que agora submetemos é realista na sua estrutura, mas ambicioso na visão — resultado da experiência acumulada e dos sucessos que nos têm acompanhado.

O ano de 2025 ficará para sempre assinalado na história da FDI-Portugal com o título mundial conquistado por Jéssica Rodrigues na Mass Start do Campeonato do Mundo Júnior de Patinagem de Velocidade no Gelo. A excelência continuou a demonstrar-se no mesmo evento, com Francisca Henriques a alcançar a 4.ª posição e Afonso Silva a terminar em 6.º lugar na final masculina — evidências claras de que o talento nacional está a afirmar-se cada vez mais.

Com 2026 a trazer de volta os Jogos Olímpicos de Inverno, reforçamos o compromisso de melhorar as participações anteriores. O novo ano inclui ainda um calendário robusto de competições nacionais: os Campeonatos de Esqui Alpino e Snowboard, a 4.ª edição da Taça de Portugal FIS de Esqui Alpino, a Taça de Portugal de Patinagem de Velocidade (Allround e Single Distances), o Campeonato Nacional de Hóquei no Gelo 3x3, a Taça de Portugal de Curling e o Campeonato Nacional de Patinagem Artística no Gelo. Vamos também candidatar ao apoio aos Eventos Internacionais do IPDJ para 2026 a realização de uma competição internacional de Snowboard e Esqui Freestyle em ambiente urbano, com objetivo de trazer a Portugal os melhores atletas da Europa destas modalidades.

O reforço do desenvolvimento técnico continuará a ser uma prioridade. Estágios, campos de treino e programas de formação dirigidos aos jovens estarão novamente no terreno, incluindo ações de iniciação ao Biatlo com armas laser e ao Roller Ski. Paralelamente, a presença internacional das nossas seleções manter-se-á intensa, com participações previstas em Campeonatos do Mundo Júnior de Esqui Alpino e Snowboard, Taças do Mundo e Campeonatos do Mundo Júnior de Patinagem de Velocidade no Gelo, eventos do Junior Grand Prix de Patinagem Artística, Campeonatos do Mundo de Curling, Taças da Europa de Bobsleigh e torneios internacionais de Hóquei no Gelo.

O Laboratório de Desportos de Inverno, continuará a desempenhar um papel importante nas nossas atividades, enquanto o Projeto PAIS prosseguirá a sua missão de inclusão desportiva, no âmbito do programa “Desporto para Todos” do IPDJ.

Após um ano em que reforçámos significativamente a comunicação da FDI-Portugal, 2026 será dedicado a consolidar essa estratégia: presença ampliada nas redes sociais, maior articulação com os media e uma abordagem mais consistente na divulgação das modalidades e dos projetos que lideramos.

Na Serra da Estrela, mantemos a expectativa relativamente à aprovação da candidatura para a remodelação da Pousada de Juventude e a construção de uma pista de esqui sintética — um marco que poderá redefinir o futuro desta infraestrutura. Já a Serra da Estrela Ice Arena confirmou-se como um equipamento de referência, reunindo milhares de visitantes e alicerçando o desenvolvimento das modalidades de gelo, bem como a realização das principais competições nacionais.

O Pavilhão de Desportos de Inverno continua também entre as nossas grandes prioridades. Após a assinatura, em 2025, do contrato final com o Município do Seixal para a cedência do direito de superfície do terreno, 2026 será determinante para a aprovação dos projetos pelas entidades competentes e, se as condições assim o permitirem, para o início da construção.

Em 2025 apresentámos ao IPDJ o Plano de Desenvolvimento Desportivo que servirá de guia estratégico até 2030, alinhando objetivos, métodos e ambições. O plano e orçamento para 2026 que agora apresentamos, sustentado por critérios de eficiência e gestão responsável, é submetido à vossa apreciação com a certeza de que só juntos podemos transformar metas em conquistas. Os órgãos sociais da FDI-Portugal permanecem, como sempre, disponíveis para apoiar os associados e esclarecer qualquer dúvida que possa surgir.

Desejamos a todos um excelente ano de 2026 na expectativa de que no próximo ano possamos continuar juntos a construir, passo a passo, o futuro dos Desportos de Inverno em Portugal!



# APRESENTAÇÃO

## IDENTIFICAÇÃO

Designação: Federação de Desportos de Inverno de Portugal, UPD (FDI-Portugal)

Data da Fundação: 15 de maio de 1992

Utilidade Pública: 26 de março de 2013

Utilidade Pública Desportiva: 30 de agosto de 1994

## LOCALIZAÇÃO

Rua Marquês D'Ávila e Bolama, 161- 3º piso, Apartado 25 – 6200-053 Covilhã

Contatos: 275 314 048

Site: [www.fdiportugal.pt](http://www.fdiportugal.pt)

Facebook: [www.facebook.com/fdiportugal](https://www.facebook.com/fdiportugal)

Instagram: <https://www.instagram.com/fdiportugal/>

Tiktok

Linked In:

E-mail: [geral@fdiportugal.pt](mailto:geral@fdiportugal.pt)

## FILIAÇÕES

### NACIONAIS:

- COP (Comité Olímpico de Portugal)
- CPP (Comité Paralímpico de Portugal)
- CDP (Confederação de Desporto de Portugal)

### INTERNACIONAIS:

- FIS (International Ski and Snowboard Federation)
- SES (Small Evolving Ski Nations)
- WC (World Curling)
- FIL (International Luge Federation)
- IIHF (International Ice Hockey Federation)
- IBSF (International Bobsleigh & Skeleton Federation)
- WSF (World Snowboard Federation)
- ISU (International Skating Union)
- IBU (International Biathlon Union)



# ORGÃOS SOCIAIS

2022-2026

## **Mesa da Assembleia Geral**

### **Presidente:**

Ricardo Miguel Alves Fernandes

### **Vice-presidente:**

Ricardo Jorge Barros da Costa

### **Secretário:**

Alda Maria Dias Gomes

## **Presidente da Federação**

Pedro Flávio Duarte Lopes Martins

## **Direção**

David José Carriço Raposo da Silva

Jaime Rafael Rita Rendeiro

Ana Rute de Jesus Sousa

João Manuel Fernandes Cardoso

## **Conselho Fiscal**

### **Presidente:**

David António Esteves Fontes Neves

### **Vice-presidente:**

José Pedro Duarte Rodrigues Brancal

### **Vice-presidente:**

Ricardo Miguel Correia Leitão Ferreira da Silva

### **Suplente:**

Hélder Manuel Algarvio Emídio

## **Conselho de Justiça**

### **Presidente:**

João José Jesus Lopes Bernardo

### **Vice-presidente:**

Mónica Abreu Góis Lanzinha Santos

Luís

### **Vice-presidente:**

Pedro Jorge Fernandes Rocha Pereira

### **Suplente:**

Filipe Martins Agostinho Pereira

## **Conselho de Disciplina**

### **Presidente:**

Alexandra Baptista Sardinha Paulino Ferreira

### **Vice-presidente:**

Rui Filipe Martins Saraiva Mendes

### **Vice-presidente:**

Maria Manuela Pires Fernandes

### **Suplente:**

Ana Catarina Ramos Martinho

## **Conselho de Arbitragem**

### **Presidente:**

Ana Sofia Naves Baptista

### **Vice-presidente:**

José Armando Xavier Tavares de Almeida Ramos

### **Vice-presidente:**

Ana Paula Peixoto de Carvalho Pereira

### **Suplente:**

Bruno José Varandas Ramos Bernardo

## CLUBES FILIADOS

- Clube Nacional de Montanhismo
- Núcleo do Sporting Clube Portugal da Covilhã
- Clube Desportivo e Recreativo de Engadine
- Ski Clube Portugal
- Associação Desportiva de Aveiro
- Clube 7 Cumes
- Roller Lagos- Clube de Patinagem
- Zona Solta – Associação desportiva
- Luso Lynx Hockey Club
- Clube de Ski Externato da Luz
- Clube Cultural Desportivo e Recreativo Colmeal da Torre
- Grupo Recreativo Castelense
- Clube Desportivo da Covilhã
- Associação Académica da Universidade da Beira Interior
- Associação Pró-Estrela
- Unidos Futebol Clube do Tortosendo
- OKUP -Associação de Campos de férias
- Shred Militia Clube Português de Desportos Aquáticos e de Inverno
- Grupo Desportivo da Mata
- Associação de Moradores Bairro Novo Pinhal da Areia - Moita
- Sport Tortosendo e Benfica
- Grupo Desportivo da Casa do Povo da Ferro
- Clube Desportivo e Cultural de Vale Formoso
- Centro Cultural e Desportivo do Pessoal da Câmara e S.M. de Loures
- Clube Recreativo e Cultural de Famões
- Clube Desportivo Casa de Portugal de Andorra
- Clube Robbialac
- Ginásio Clube Português
- Boavista Futebol Clube
- Snowboard Clube de Portugal
- Clube de Snowboard de Argoncilhe
- Clube Desportivo e Recreativo dos Prazeres
- Clube Desportivo e Recreativo Santanense
- Revolution Figure Skating
- Inline Skating Clube de Patinagem de Loures
- Associação de Patinagem da Madeira
- Clube Naval de S.Vicente
- CCD Estrela do Zêzere da Boidobra
- Clube Sport Marítimo
- Agrupamento de Escolas Marinha Grande Poente
- Ice Clube da Covilhã
- Snow Academy Portugal
- Associação de Patinagem Inline Marinha Grande
- Associação Portuguesa de Snow Sports APS
- Clube Cultural e Desportivo de Veiros



- Associação de Desenvolvimento do Chão Duro Os Courelas
- Associação Desportiva Arsenal de Canelas
- Clube Hóquei no Gelo de HC Porto Ice Hockey
- Clube Atlético e Cultural
- Hóquei Clube da Madeira
- Clube de Ski Além Fronteiras
- Penta Clube da Covilhã
- Oriental Sport Club & Portuguese Community Centre

## CALENDÁRIO DA ÉPOCA DESPORTIVA

A FDI-Portugal desenvolve o seu calendário desportivo para 2026 de acordo com o das Federações Internacionais das modalidades que tutela.

O calendário da época desportiva de 2025/2026 desenvolve-se no seguinte período:

**1 de setembro de 2025 a 30 de agosto de 2026, iniciando-se em 1 de setembro de 2026 a época desportiva 2026/2027.**

### ESCALÕES

A FDI-Portugal, de acordo com as informações das Federações Internacionais, atualiza os escalões etários de competição nacional e internacional, em todas as modalidades que tutela.

Na época 2025/2026, os escalões são os seguintes:

- Todas as Modalidades excepto Snowboard e Patinagem Artística no Gelo (Masculinos/Femininos):

Escalões	de	até
U10	2016	frente
U12	2014	2015
U14	2012	2013
U16	2010	2011
U18	2008	2009
U21	2005	2007
SÉNIOR	1991	2004
M35	1971	1990
M55	-	1970

- Snowboard – Masculinos e Femininos:

Escalões	de	até
U9 (kids)	2017	frente
U11 (SuperGrom)	2015	2016
U13 (SuperGrom)	2013	2014
U15 (Grom)	2011	2012
U18 (Rookie)	2008	2010
ABSOLUTO	1985	2007
M40 (Master)	-	1984

- Patinagem Artística no Gelo:

Patinagem Livre – Masculinos e Femininos

Categorias	Escalões			
Pré-Iniciado	*			
Iniciado	Novatos	Juniores	Seniores	Adultos
Intermédio	Novatos	Juniores	Seniores	Adultos
Avançado	Novatos	Juniores	Seniores	Adultos
Elite			Seniores	Adultos

Patinagem Livre – Pares

Categorias	Escalões			
Iniciado	Novatos	Juniores	Seniores	Adultos

Os atletas serão separados por escalões etários da seguinte forma:

- Novatos: atletas cuja idade é maior ou igual a 8 anos e menor ou igual a 13 anos;
- Juniores: atletas cuja idade é maior ou igual a 13 anos e menor ou igual a 18 anos;
- Seniores: atletas cuja idade é igual ou maior a 17 anos;
- Adultos: atletas cuja idade é maior ou igual a 28 anos;

\*A categoria Pré-Iniciado está disponível para atletas cuja idade é maior ou igual a 6 anos.

A idade que é levada em consideração para definição do escalão é a idade que o atleta tem antes da época competitiva começar, ou seja, até ao início do mês de julho.

# **PARTE I**

## **DESENVOLVIMENTO DA PRÁTICA DESPORTIVA**

### **1- ORGANIZAÇÃO E GESTÃO DA FEDERAÇÃO**

Este Ponto engloba todos os custos indispensáveis ao funcionamento estruturado da Federação, garantindo as condições necessárias para que os objetivos definidos para 2026 no âmbito do desenvolvimento da prática desportiva sejam concretizados de forma eficaz.

Incluem-se aqui os recursos materiais e tecnológicos que asseguram o funcionamento diário da instituição, bem como as ferramentas e infraestruturas que permitem modernizar processos, otimizar tarefas e reforçar a capacidade operacional da FDI-Portugal.

Estão igualmente contemplados os encargos relacionados com os recursos humanos, cuja atuação é essencial para a coordenação, execução e acompanhamento das atividades e projetos previstos. Este investimento assegura uma gestão profissional, coerente com a estratégia federativa, e contribui de forma direta para o crescimento sustentável das nossas modalidades e para o sucesso das iniciativas que promovemos.

#### **1.1 RECURSOS HUMANOS**

Para 2026, estimamos um quadro de pessoal estabilizado, resultado das alterações realizadas nos anos anteriores. A estrutura atual tem se mostrado eficiente no suporte às atividades da FDI-Portugal e na concretização dos objetivos estratégicos.

Dessa forma, não está prevista a contratação de novos colaboradores no próximo ano. A prioridade será manter a eficiência operacional e valorizar os recursos humanos existentes, assegurando que a equipa atual continue a desempenhar com excelência as funções necessárias para o cumprimento das metas estabelecidas.

## 1.2 RECURSOS MATERIAIS E TECNOLÓGICOS

A FDI-Portugal continuará a investir de forma estratégica no fortalecimento da sua comunicação, com particular enfoque no reforço da presença nas redes sociais e na modernização do site oficial, garantindo conteúdos mais acessíveis, atualizados e alinhados com as necessidades dos nossos praticantes e seguidores. Paralelamente, a presença regular nos principais meios de comunicação nacionais manter-se-á como uma prioridade em 2026, assegurando maior visibilidade às modalidades de inverno e ao trabalho desenvolvido pela Federação, aumentando assim o seu impacto e proximidade junto do público.

## 2 DESENVOLVIMENTO DA ATIVIDADE DESPORTIVA

Esta rubrica contempla o planeamento e a execução de todas as ações relacionadas com a atividade desportiva promovida pela FDI-Portugal, abrangendo:

- **Quadros competitivos:** Organização de campeonatos, torneios e eventos desportivos de âmbito nacional e internacional, garantindo o cumprimento das normas regulamentares e dos padrões de excelência exigidos em competição.
- **Desenvolvimento da prática juvenil:** Implementação de programas destinados a incentivar a participação de jovens atletas, promovendo a formação, a identificação de talentos e assegurando uma base sólida para o crescimento sustentável das modalidades de inverno.
- **Recursos humanos especializados:** Envolvimento de técnicos, treinadores, árbitros e demais profissionais essenciais ao bom funcionamento das competições e ao desenvolvimento de todas as atividades desportivas.

Este esforço integrado procura fortalecer a prática desportiva em Portugal, elevar o nível competitivo das nossas seleções e promover o desenvolvimento contínuo das modalidades, numa perspetiva de médio e longo prazo.

### 2.1 RECURSOS HUMANOS

A conceção e execução de programas desportivos exige, para além de uma estrutura organizacional sólida, uma equipa humana qualificada, versátil e criativa. O objetivo é

garantir que esta equipa consiga dinamizar, de forma quase autónoma, todas as atividades ao longo da época desportiva.

A crescente complexidade associada à organização dos Campeonatos Nacionais, das Seleções Nacionais, da Formação de Treinadores e Juízes Desportivos, bem como dos projetos destinados aos mais jovens, impõe elevados padrões de profissionalismo e requer profissionais tecnicamente preparados e especializados nas diferentes modalidades.

Neste enquadramento, o presente Plano de Atividades e Orçamento prevê o reforço da equipa técnica, através da candidatura a um posto de trabalho no âmbito da **Medida II – Desenvolvimento Desportivo, Ciência, Inovação e Investigação**, para a **Contratação de um Gestor Desportivo**, promovida pelo Comité Olímpico de Portugal ao abrigo do Contrato-Programa 893/DDF/2024, bem como a possibilidade de contratação de mais um técnico desportivo para reforço das atividades desportivas nacionais e de seleção. Esta medida visa fortalecer os recursos humanos existentes, acompanhando o crescimento da atividade desportiva verificado nos últimos anos.

Para além disso, está também prevista a contratação pontual de técnicos especializados, sobretudo em momentos críticos para a concretização das atividades planeadas, assegurando a qualidade e a eficácia de toda a execução operacional.

## **2.2 ORGANIZAÇÃO DOS QUADROS COMPETITIVOS**

### **Esqui e Snowboard**

A organização dos Campeonatos Nacionais de Esqui Alpino e Snowboard constitui uma tarefa particularmente exigente, obrigando a uma monitorização contínua e a uma elevada capacidade de adaptação por parte da FDI-Portugal. O principal desafio reside nas condições meteorológicas, um fator imprevisível e determinante para a realização destas competições, sobretudo em altitudes próximas dos 2.000 metros. A ocorrência frequente de cancelamentos tem impactado negativamente a estabilidade e a regularidade do quadro competitivo nacional.

Por este motivo, as datas definidas para os campeonatos nacionais e restantes provas são assumidas como **datas de referência**, permitindo ajustamentos em função das condições meteorológicas verificadas no terreno.

Para a próxima época, e conforme quadro síntese apresentado abaixo, prevê-se a realização das seguintes competições:

- **Campeonatos Nacionais de Esqui Alpino** – SL e GS (Masculino e Feminino);
- **Campeonatos Nacionais de Snowboard** – Slopestyle, SBX e Rails (Masculino e Feminino);
- **Torneio Nacional Universitário de Esqui Alpino** (Masculino e Feminino) – em parceria com a FADU;
- **Torneio Nacional Universitário de Snowboard** (Masculino e Feminino) – em parceria com a FADU;
- **Troféu Nuno Xavier – Open** (Masculino e Feminino);
- **Taça de Portugal de Esqui Alpino – Prova FIS Internacional** (Masculino e Feminino).

## Quadro competitivo nacional

### Esqui Alpino

*	Disciplina	Datas	Local de realização
<b>Campeonato Nacional de Esqui Alpino M e F</b>	SL	7 Março 2026	Estância Ski-Serra da Estrela
<b>Campeonato Nacional de Esqui Alpino M e F</b>	GS	8 Março 2026	Estância ski -Serra da Estrela
<b>Torneio Nacional Universitário- Esqui Alpino M e F</b>	SL/GS	7 e 8 Março 2026	Estância Ski-Serra da Estrela
<b>Troféu Nuno Xavier (Open) M e F</b>	SL/GS	1 e 2 Fevereiro 2026	Estância Ski -Serra da Estrela
<b>Taça de Portugal - Prova FIS M e F</b>	SL/GS	15 e 17 Janeiro 2026	Kronplatz, Itália

\*Por questões climáticas, as datas dos eventos poderão sofrer alterações.



## Snowboard

*	Disciplina	Datas	Local de realização
<b>Campeonato Nacional de Snowboard M e F</b>	SBX	21Fev ou 21 Março 2026	Estância Ski-Serra da Estrela
<b>Campeonato Nacional de Snowboard M e F</b>	Slopestyle	22 Fev ou 22 Março 2026	Estância Ski-Serra da Estrela
<b>Torneio Nacional Universitário-Snowboard M e F</b>	SBX / Slopestyle	21/22 Fev ou 21/22 Março 2026	Estância Ski-Serra da Estrela
<b>Campeonato Nacional de Rails</b>	Rails	24 de Setembro 2026	Estância Ski-Serra da Estrela







## Patinagem Artística no Gelo

Em 2026, está prevista a realização do Campeonato Nacional de Patinagem Artística no Gelo, também na Serra da Estrela Ice Arena, para atletas femininos e masculinos. O referido campeonato realizar-se-á em abril de 2026. Na próxima época, com organização da FDI-Portugal e conforme o quadro síntese em baixo, está previsto a realização de:

- Testes de Níveis Nacionais e Internacionais;
- Campeonato Nacional de Patinagem Artística (Masculino e Feminino);
- Torneio de Patinagem Artística - Open (Masculino e Feminino).

### Quadro competitivo nacional

*	Disciplina	Datas	Local de realização
<b>1º Testes Nacionais e Internacionais</b>	Patinagem Livre Masculino e Feminino	31 Jan /1 Feb 2026	Serra da Estrela Ice Arena
<b>2º Testes Nacionais e Internacionais</b>	Patinagem Livre Masculino e Feminino	7 e 8 Março 2026	Serra da Estrela Ice Arena
<b>Campeonato Nacional de Patinagem Artística</b>	Patinagem Livre Masculino e Feminino	11/12 de Abril 2026	Serra da Estrela Ice Arena
<b>Open de Patinagem Artística</b>	Patinagem Livre Masculino e Feminino	Nov / Dez 2026	Serra da Estrela Ice Arena / Palácio do Gelo Viseu





## Patinagem de Velocidade no Gelo

Em 2026, encontra-se prevista a realização da 6ª edição da Taça de Portugal de Patinagem de Velocidade no Gelo (Allround e Single Distances). Estas competições serão realizadas em Inzell na Alemanha.

Na próxima época e conforme o quadro síntese em baixo, está previsto a realização de:

- Taça de Portugal de Patinagem de Velocidade – Allround
- Taça de Portugal de Patinagem de Velocidade – Single Distances

### Quadro competitivo nacional

*	Disciplina	Datas	Local de realização
<b>Taça de Portugal de Patinagem de Velocidade no Gelo</b>	500m/1000m/1500m/3000m/5000m Allround Masculino e Feminino	Outubro 2026	Inzell, Alemanha
<b>Taça de Portugal de Patinagem de Velocidade no Gelo</b>	500m/1000m/1500m/3000m/5000m Single Distances – Masculino e Feminino	Novembro 2026	Inzell, Alemanha







## Hóquei no Gelo

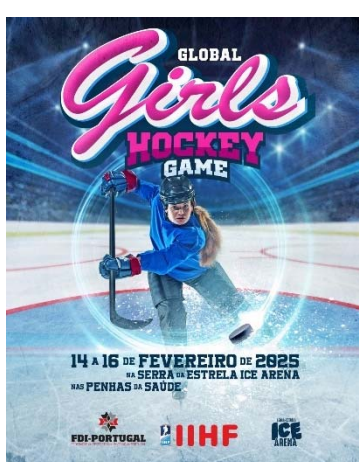
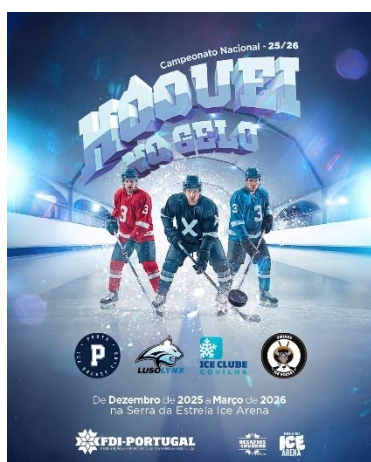
Para 2026 encontra-se prevista a continuação do Campeonato Nacional 3x3 da época desportiva 25/26 e o início do Campeonato Nacional 3x3 da época desportiva 26/27, bem como o IIHF Girls Global Ice Hockey Game, a realizar na Serra da Estrela Ice Arena

### Quadro competitivo nacional

*	Disciplina	Datas	Local de realização
<b>Campeonato Nacional 25/26</b>	Hóquei no Gelo 3 x 3	Janeiro a Abril 2026**	Serra da Estrela Ice Arena
<b>Campeonato Nacional 26/27</b>	Hóquei no Gelo 3 x 3	Nov a Dez 2026	Serra da Estrela Ice Arena
<b>IIHF Girls Global Ice Hockey Game</b>	Hóquei no Gelo	07 de Março 2026	Serra da Estrela Ice Arena

\*As datas dos eventos poderão sofrer alterações

\*\* Playoffs: Março 2026 / Finais: Abril 2026





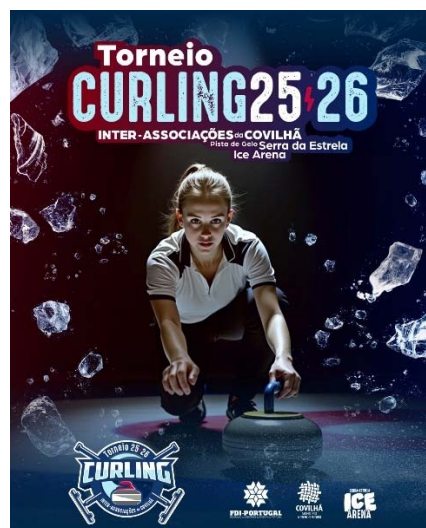
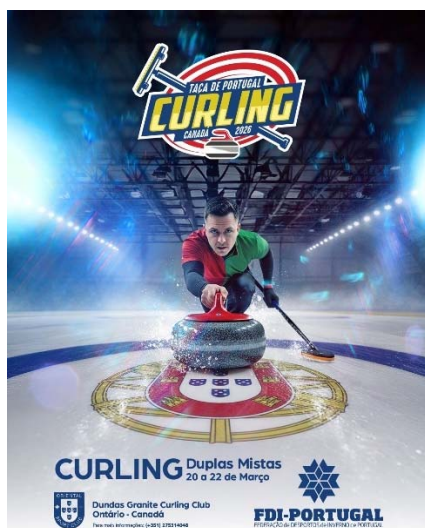
## Curling

Encontra-se prevista a realização da 4ª Edição da Taça de Portugal de Curling de Duplas Mistas, com vista a definir a equipa nacional que representará Portugal no Evento de Qualificação para o Mundial de Duplas Mistas 2026, bem como a continuidade da 4ª Edição do Torneio Interassociações de Curling e a parte inicial da 5ª Edição do torneio e que diz já respeito à Época Desportiva 26/27. Para 2026 está previsto também a realização de um torneio de Curling em modelo Open.

### Quadro competitivo nacional

*	Disciplina	Datas	Local de realização
<b>Taça de Portugal de Curling</b>	Curling – Duplas Mistas	20 a 22 de Março 2026	Dundas, Canadá
<b>Torneio Inter Associações (IV Edição)</b>	Curling Mas, Fem e Juniores	Jan/Fev /Março 2026	Serra da Estrela Ice Arena
<b>Torneio Inter Associações (V Edição)</b>	Curling Mas, Fem e Juniores	Nov/Dez 2026	Serra da Estrela Ice Arena
<b>Open de Curling</b>	Curling Mas, Fem e Juniores	Abril 2026	Serra da Estrela Ice Arena

\*A data do evento poderá sofrer alterações



## 2.3 APOIO AOS CLUBES

Dando continuidade ao trabalho desenvolvido nas épocas anteriores, a Direção da FDI-Portugal decidiu que, em 2026 e sempre mediante a disponibilidade financeira e a aprovação contratual pelo IPDJ, continuará a apoiar os clubes que promovem a prática desportiva nacional. Este apoio abrangerá a aquisição de equipamentos para os escalões de formação, a organização de treinos e competições, bem como a participação em estágios e provas internacionais.

Esta medida permitirá aos clubes reforçar a sua capacidade de gestão e garantir melhores condições para o desenvolvimento de atletas em diferentes regiões do país e junto, contribuindo de forma direta para o principal objetivo da Federação: o fomento e crescimento sustentado da atividade desportiva.

Para tal, foram analisados os planos de atividades e os orçamentos apresentados pelos clubes, sendo integrado no presente Plano e Orçamento para 2026 um montante específico destinado a apoiar o desenvolvimento de atividades, treinos, estágios, competições e aquisição de equipamentos. Este apoio será formalizado através de contratos-programa próprios, garantindo transparência, rigor e eficácia na sua aplicação.

## **2.4 PROJETOS DE DESENVOLVIMENTO DA PRÁTICA JUVENIL**

A FDI-Portugal continuará a apostar no crescimento da prática desportiva entre os mais jovens através de um conjunto de projetos estruturados, concebidos para estimular o contacto precoce com as modalidades de inverno e criar bases sólidas para a formação de novos talentos.

Estas iniciativas incluem a realização de atividades em contexto escolar, permitindo que crianças e adolescentes experimentem diferentes modalidades num ambiente orientado e pedagógico; o reforço das academias, que funcionam como espaços de iniciação e aperfeiçoamento técnico; e ainda o desenvolvimento de um projeto conjunto com a Universidade da Beira Interior, focado na formação, investigação e promoção da prática desportiva juvenil.

Com estes projetos, a FDI-Portugal pretende ampliar o acesso dos jovens ao desporto, diversificar a base de praticantes e garantir um percurso de desenvolvimento contínuo e qualificado para as futuras gerações de atletas.

### **2.4.1 PROJETO BN+**

O Brincar na Neve (BN) é um programa que colocou no seu passado cerca de 300 crianças em contacto com os desportos de inverno, de uma forma regular e contínua. Em funcionamento desde 2009, o projeto foi este ano reestruturado para desempenhar o mesmo papel com uma nova configuração, o BN+.

Este novo projeto visa proporcionar a aprendizagem da modalidade de esqui alpino num ambiente seguro e controlado que estimule a aquisição das técnicas de base e adaptação ao contexto da modalidade.

Este projeto é destinado a crianças nascidas entre 2019 e 2016 e as atividades serão realizadas durante o fim de semana com a duração total de quatro dias e durante o período de inverno (janeiro a março de 2026).

O enquadramento técnico das crianças será assegurado por treinadores da FDI-Portugal, habilitados para o ensino do esqui alpino.



No último dia de atividade será realizada uma competição em modelo simplificado, para todos os participantes. Os pais são responsáveis pelo transporte dos seus educandos até ao local de prática (estância de esqui).



## 2.4.2 PROGRAMA SLOPE STARS

Este programa procura promover algumas das disciplinas mais emocionantes do Snowboard: Slopestyle, Snowboard Cross e Slalom. Este evento não só celebra o desporto, como também promove a inclusão e a acessibilidade de todos os participantes, independentemente das suas capacidades físicas.

### Estrutura do programa

O programa será realizado em três fins-de-semana, dedicando um fim de semana inteiro a cada disciplina:

1. Slopestyle;
2. Snowboard Cross;
3. Slalom.

Durante cada fim de semana, os treinadores da FDI-Portugal estarão presentes na Estância de Esqui da Serra da Estrela acompanhando e orientando os participantes em sessões gratuitas para cada disciplina.

### Foco na Juventude e na Inclusão

Este programa é especialmente direcionado para os mais jovens, encorajando as novas gerações a envolverem-se ativamente no Snowboard. No entanto, a verdadeira essência do “Slope Stars” reside na sua natureza inclusiva. As pessoas com limitações físicas ou



intelectuais serão bem-vindas a participar, garantindo que todos têm a oportunidade de experimentar esta modalidade.

### **Participação de atletas de snowboard adaptado**

Os nossos atletas de Snowboard Adaptado desempenharão um papel inspirador durante o programa estando presentes nas pistas, com os outros participantes, partilhando as suas experiências e promovendo um ambiente de aprendizagem e camaradagem.

### **Benefícios do programa**

- Educação de qualidade: Aprender a modalidade com os treinadores da FDI-Portugal;
- Acessibilidade: Eventos gratuitos para todas as disciplinas;
- Inclusão: Participação ativa de atletas com diferentes capacidades;
- Inspiração: Oportunidade de interação com atletas de Snowboard Adaptado;
- Diversão e aprendizagem: Uma experiência enriquecedora para jovens e entusiastas do snowboard.

O Slope Stars é mais do que um programa desportivo, é uma celebração da diversidade, da inclusão e da paixão pelo snowboard.



## **2.4.3 CURLING @ SCHOOLS**

Com este programa a FDI-Portugal pretende continuar a levar o Curling às escolas, recorrendo a pistas de Floor Curling e Street Curling. Este é um programa orientado para colocar jovens, até aos 16 anos de idade, em contacto com o Curling de uma forma regular, tirando partido dos benefícios para a saúde que esta modalidade pode trazer,

tais como melhorias na capacidade de concentração, coordenação motora, resistência muscular, equilíbrio e aumento na interação social levando também ao aumento da autoestima. Numa fase seguinte a FDI-Portugal levará os alunos que mais se destacaram na prática da modalidade, a experimentar e treinar Curling no gelo, na Serra da Estrela Ice Arena. Para o ano 2026, é nosso objectivo:

- Continuar a introdução do Curling nas escolas a nível nacional com o objectivo de futura integração no Desporto Escolar;
- Continuar com a promoção e divulgação do Curling em eventos específicos em diversas zonas de Portugal;
- Formar uma equipa de técnicos especializados nesta modalidade.



#### 2.4.4 LEARN TO PLAY

O Programa Learn to Play, realizado com o apoio da IIHF – Federação Internacional de Hóquei no Gelo, pretende desenvolver a modalidade de Hóquei no Gelo, trazendo mais crianças e jovens para a modalidade. Nesse sentido estão previstas um conjunto de atividades que passam pela realização de dois eventos específicos para atletas do sexo feminino (Girls Ice Hockey Weekend e o IIHF Girls Ice Hockey Game) bem como dois campos de treino da modalidade a realizar na Páscoa e no Natal). Estas atividades serão realizadas na Serra da Estrela Ice Arena e na Pista de Viseu).



	Disciplina	Data	Local de realização
Páscoa/Learn To Play Campo de Treino	Hóquei no Gelo	Abril	Serra da Estrela Ice Arena
Natal/Learn To Play Campo de Treino	Hóquei no Gelo	Dezembro	Serra da Estrela Ice Arena
IIHF Girls Ice Hockey Weekend	Hóquei no Gelo	Outubro	Pista de Gelo de Viseu

## 2.4.5 ACADEMIA DE HÓQUEI NO GELO

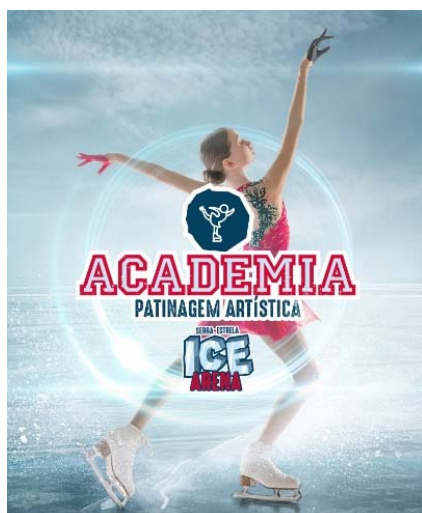
A academia de Hóquei no Gelo funciona semanalmente na Serra da Estrela Ice Arena. Este projeto, pretende desenvolver esta modalidade com crianças e jovens de ambos os géneros. Além dos treinos semanais que são geridos pelo Ice Clube da Covilhã, a Federação tem prevista para 2026 a realização de um estágio na Páscoa, um estágio no Natal e um estágio internacional de verão.

O objetivo principal com este projeto é que estas crianças e jovens se apaixonem pelo hóquei no gelo e que continuem a praticar nos próximos anos, por forma a que no futuro possam representar o país em torneios internacionais. Esta academia é coordenada pelo treinador Jim Aldred.



## 2.4.6 ACADEMIA DE PATINAGEM ARTÍSTICA NO GELO

A Academia de Patinagem Artística no Gelo, funciona semanalmente na Serra da Estrela Ice Arena. Este projeto, pretende desenvolver esta modalidade com crianças e jovens.. Além dos treinos semanais geridos pelo Ice Clube da Covilhã, a Federação tem prevista para 2026 também a participação num estágio internacional. A academia em funcionamento desde Janeiro de 2022, tem permitido que vários patinadores participem no Campeonato Nacional de Patinagem Artística. Em 2026 está prevista a realização de 2 testes de níveis. Esta Academia é coordenada pela treinadora Carla Almeida.



## 2.4.7 PROJETO BIATLO

Por forma a introduzir o Biatlo em Portugal, a FDI-Portugal prevê a realização de eventos de introdução à modalidade. Estas atividades dirigidas a crianças e jovens, recorrerão à utilização de rollerskis e armas de laser. Estes eventos serão realizados em Lagos e na Covilhã, em parceria com 2 clubes filiados.

*	Disciplina	Datas	Local de realização
Evento de Introdução ao Biatlo	Biatlo	17/01/2026	Covilhã
Evento de Introdução ao Biatlo	Biatlo	28/03/2026	Lagos
Festival do Biatlo	Biatlo	16/05/2026	Covilhã





## 2.4.8 ICE 4 ALL

O Ice4all é um projeto que pretende proporcionar uma experiência de patinagem no gelo, a crianças e jovens de escolas de todo o país. Este projeto surgiu na sequência de todo o trabalho desenvolvido anteriormente com o Ski4All, projeto criado em 2014 com os objetivos de promover e disseminar os Desportos de Inverno em jovens de todo o país, e que, em 7 edições, proporcionou essa experiência a mais de 8.000 crianças e jovens. Em 2022, a FDI-Portugal adaptou o projeto ao desenvolvimento de atividades no gelo. Assim, também em 2026, as modalidades em prática serão a Patinagem no Gelo e o Curling, realizando-se as atividades na Serra da Estrela Ice Arena localizada nas Penhas da Saúde. Esta ação tem como objetivo o desenvolvimento dos participantes, tanto regulares como Special, na prática de Patinagem no gelo e Curling de forma a promover a prática desportiva dos desportos de inverno e aumentar o número de praticantes filiados na FDI-Portugal.



## 2.4.9 PROJETO P.A.I.S.

O Projeto P.A.I.S. é uma iniciativa da Federação de Desportos de Inverno de Portugal que procura proporcionar aos jovens com deficiência física e intelectual um contacto regular, estruturado e contínuo com os desportos de inverno. O acrónimo P.A.I.S. traduz os pilares fundamentais do programa: Participar, Aprender, Integrar e Socializar.

Lançado na época 2023/24, o projeto é totalmente gratuito para os alunos e escolas participantes, resultado de uma parceria entre a FDI-Portugal, o IPDJ, através do programa Desporto para Todos, e o INR – Instituto Nacional para a Reabilitação. Desenvolve-se ao longo do ano letivo e integra cerca de 60 sessões desportivas, cada uma com aproximadamente duas horas de atividade.

A participação inclui:

- acompanhamento de instrutores credenciados pela FDI-Portugal;
- disponibilização de todo o equipamento técnico necessário à prática da modalidade;
- acesso à Serra da Estrela Ice Arena e ao Laboratório de Desportos de Inverno.

Às escolas cabe assegurar o acompanhamento dos alunos por professores ou auxiliares, bem como a alimentação, sendo que o transporte para os locais de atividade é disponibilizado de forma gratuita.

Apesar de enquadrado no âmbito das atividades desportivas juvenis, o projeto é apresentado no orçamento como “Projeto Especial”, dado dispor de financiamento e candidatura própria.



## 2.5 ÉTICA NO DESPORTO

Com o Decreto-Lei n.º 101/2017, de 28 de agosto, as federações desportivas passaram a ser obrigadas a executar programas de prevenção, formação e educação relativos à defesa da integridade das competições e à luta contra a dopagem, a corrupção e a viciação de resultados, e ao combate à violência, ao racismo, à xenofobia e à intolerância nos espetáculos desportivos. A FDI-Portugal, realiza as suas ações desde 2017 com o apoio do IPDJ com o objetivo de fomentar os valores éticos no âmbito do desporto e prática desportiva, ajustando anualmente as ações a desenvolver.

Depois de em 2025 a FDI-Portugal ter sido agraciada com a Bandeira da Ética, vamos em 2026, dar continuidade a este programa e em projeto próprio continuaremos as nossas ações de promoção na Ética do Desporto, convidando oradores com experiência na matéria e que serão com certeza uma mais-valia, numa temática tão importante.





## **3 SELEÇÕES NACIONAIS E ALTO RENDIMENTO**

### **3.1 SELEÇÕES NACIONAIS**

O trabalho das Seleções Nacionais visa, primordialmente, elevar o desempenho de Portugal em competições internacionais e assegurar a qualificação para eventos globais de destaque, como os Campeonatos do Mundo e os Jogos Olímpicos de Inverno. Através de uma abordagem estruturada, a FDI-Portugal compromete-se a proporcionar as condições necessárias para alcançar resultados de excelência.

Em 2026, Portugal estará representado em diversas competições de prestígio, incluindo:

- Campeonato do Mundo Júnior de Esqui Alpino;
- Campeonato do Mundo Júnior de Snowboard;
- Taças do Mundo de Patinagem de Velocidade no Gelo;
- Campeonato Europeu de Patinagem de Velocidade no Gelo;
- Campeonato do Mundo Júnior de Patinagem de Velocidade no Gelo;
- Campeonato do Mundo Júnior de Patinagem Artística no Gelo;
- Junior Grand Prix de Patinagem Artística no Gelo;
- Evento de Qualificação para o Campeonato Mundial de Curling de Duplas Mistas;
- Campeonato do Mundo de Curling – Divisão C;
- Taça do Mundo de Bobsleigh, entre outros.

Adicionalmente, a FDI-Portugal planeia participar em diversas competições internacionais essenciais para o desenvolvimento técnico e competitivo dos atletas. Estas competições incluem provas FIS de Esqui Alpino, Esqui de Fundo e Esqui Freestyle e Snowboard, torneios internacionais de Hóquei no Gelo, provas ISU de Patinagem Artística, e eventos como a Viking Race de Patinagem de Velocidade no Gelo.

Aumentar o número e a qualidade dos dias de estágio é uma prioridade da FDI-Portugal. O objetivo é garantir que os treinos das seleções nacionais sejam realizados em condições específicas que promovam o aperfeiçoamento técnico e físico dos atletas. Estes períodos de concentração serão essenciais para fortalecer a preparação competitiva e traduzir-se-ão em melhores desempenhos nas provas internacionais.

Assim, para 2026, apresenta-se a seguir a agenda de treinos e estágios das Seleções Nacionais de Esqui Alpino, bem como o calendário das competições internacionais já programadas, sob orientação do Diretor Técnico Nacional e treinador Sérgio Figueiredo. Incluem-se igualmente os planos de treino da Seleção Nacional de Snowboard e as respetivas provas internacionais, orientadas pelo treinador Nuno Marques, as competições internacionais de Esqui de Fundo, coordenadas pelo treinador Ragnar Andresen, e o calendário competitivo de Esqui Freestyle, sob responsabilidade técnica do treinador André Pombo. Apresentam-se ainda as competições da Seleção Nacional de Hóquei no Gelo, com coordenação técnica do treinador James Aldred, as provas internacionais de Patinagem de Velocidade no Gelo, orientadas pelo treinador Paulo Batista, e, por fim, as competições internacionais de Curling, sob orientação técnica da treinadora Fiona Simpson. Além das provas assinaladas, os atletas nacionais, participam num vasto conjunto de competições internacionais promovidas pelas respetivas federações internacionais.





## Estágios e Campos de Treino – Seleções Nacionais

*	Modalidade	Datas	Local de realização
Estágio U14 +U16	Esqui Alpino	Jan	Alto Campoo, Espanha
Estágio U12	Esqui Alpino	Set	Madrid, Espanha
Estágio U12 + U14/U16	Esqui Alpino	Out	Madrid
Estágio U12/U14/U16	Esqui Alpino	Nov	Serra Nevada
Estágio U12/U14/U16	Esqui Alpino	Dez	A designar
FIS Development Camp	Esqui de Fundo	Nov/Dez	A designar
Estágio U15-U18 - FIS	Snowboard	Fev	Serra da Estrela, Portugal
Estágio U9-U15	Snowboard	Outubro	Madrid, Espanha
Estágio FIS	Snowboard	Outubro	Madrid, Espanha
Treino de Airbag	Snowboard	Nov	Bélgica
Estágio U9-U15	Snowboard	Dez	Serra Nevada, Espanha
Estágio FIS	Snowboard	Dez	Serra Nevada, Espanha
Estágio Adaptado	Snowboard Adaptado	Nov	Madrid, Espanha
FIS Training Camp	Snowboard Adaptado	Dezembro	A designar
Kids Hockey Camp	Hóquei no Gelo	Julho	Itália
Figure Skating Development Camp	Patinagem Artística no Gelo	Julho/Agosto	Itália
Estágio Juniores e Seniores	Patinagem de Velocidade no gelo	6 a 17 Janeiro	Inzell, Alemanha
Estágio - Nível 1	Patinagem de Velocidade no Gelo	6 a 20 de Setembro	Inzell, Alemanha
Estágio - Nível 2	Patinagem de Velocidade no Gelo	18 Outubro a 1 de Novembro	Inzell, Alemanha
Estágio - Nível 3	Patinagem de Velocidade no Gelo	Novembro	Inzell, Alemanha
Estágio Bobsleigh Bob 2	Bobsleigh	Novembro	A definir

## Calendário Provas de Esqui Alpino

Data	Modalidade	Prova	Local	Categoria
15/01 a 17/01	Esqui Alpino	Taça de Portugal FIS Race	Kronplatz, Itália	Absoluto FIS
24/01 a 28/01	Esqui Alpino	Troféu Borrufa	Andorra	U14/U16
07/02 a 08/02	Esqui Alpino	Audi Quattro Cup	Espanha	U12
06/02 a 22/02	Esqui Alpino	Jogos Olímpicos de Inverno Milão Cortina 2026	Itália	Absoluto FIS
01/03 a 06/03	Esqui Alpino	Alpecimbra FIS Children Cup 2026	Trentino, Itália	U14/U16
05/03 a 15/03	Esqui Alpino	Campeonato do Mundo Júnior 2026 de Esqui Alpino	Narvik, Noruega	Júnior FIS
29/03 a 30/03	Esqui Alpino	Audi Quattro Cup	Espanha	U12
31/03 a 03/04	Esqui Alpino	La Scara	Val d'Isère- França	U14/U16
Dezembro	Esqui Alpino	SES CUP FIS Race	A definir	Absoluto FIS

## Calendário Provas de Esqui de Fundo

Data	Modalidade	Prova	Local	Categoria
06/02 a 22/02	Esqui de Fundo	Jogos Olímpicos de Inverno Milão Cortina 2026	Itália	Absoluto FIS
28/02 a 01/03	Esqui de Fundo	Taça do Mundo	Falun, Suécia	Absoluto FIS
14/03	Esqui de Fundo	Taça do Mundo	Oslo, Noruega	Absoluto FIS
Setembro	Rollerski	Campeonato do Mundo de Rollerski	A definir	Absoluto FIS
Dezembro	Esqui de Fundo	SES CUP	A definir	Absoluto FIS
Dezembro	Esqui de Fundo	Taça do Mundo	A definir	Absoluto FIS

## Calendário Provas de Esqui Freestyle

Data	Modalidade	Prova	Local	Categoria
27/03	Esqui Freestyle	Campeonatos de Espanha (FIS)	Sierra Nevada	Absoluto FIS

## Calendário Provas Snowboard

Data	Modalidade	Prova	Local	Categoria
01/02 a 02/02	Snowboard	1ª Fase Copa de Espanha – SBX + FIS Race	Formigal, Espanha	U9 a U15 e FIS
31/01 a 01/02	Snowboard	FIS Sunset Park Peretol SS + FIS Race	Andorra	U9 a U13 e FIS

14/02 a 15/02	Snowboard	FIS Betula – Campeonato da Catalunha - SS	Sierra Nevada, Espanha	U9 a U13 e FIS
26/02 a 07/03	Snowboard	Snowboard FIS World Junior Championships	Calgary, Canadá	U18 FIS
21/02 a 22/2	Snowboard	Innsbruck World Rookie Fest SS	Áustria	U9 a U15
28/02 a 29/02	Snowboard	2ª Fase Copa de Espanha – SBX + FIS Race	Formigal, Espanha	U9 a U15 e FIS
14/03 a 15/03	Snowboard	II Trofeu Snowtracks – Campeonato Andalucía SS	Sierra Nevada, Espanha	U9 a U13 e FIS
25/03 a 28/03	Snowboard	Europa Cup Montafon	Montafon, Áustria	U18 FIS
26/03 a 27/03	Snowboard	Campeonato de Espanha - SBX + FIS	Baqueira Beret, Espanha	U9 a U15 e FIS
28/03 a 29/03	Snowboard	Campeonato de Espanha – SS + FIS	Baqueira Beret, Espanha	U9 a U15 e FIS
07/04 a 10/04	Snowboard	Europa Cup Kitzsteinhorn	Kitzsteinhorn, Áustria	U18 FIS
13/04 a 18/04	Snowboard	Europa Cup Premium Corvatsch	Corvatsch, Suíça	U18 FIS

## Calendário Provas Snowboard Adaptado

Data	Modalidade	Prova	Local	Categoria
16/01 a 17/01	Snowboard Adaptado	FIS Europa Cup e World Cup BSL	Kuthai, Áustria	LL1, LL2
21/01 a 23/01	Snowboard Adaptado	FIS Europa Cup e World Cup SBX	Lenk, Suíça	LL1, LL2
31/01 a 23/01	Snowboard Adaptado	FIS North America Cup e World Cup BSL	Big White, EUA	LL2
09/02 a 10/02	Snowboard Adaptado	FIS Europa Cup e World CUP BSL	Steamboat, EUA	LL2
06/03 a 15/03	Snowboard Adaptado	Jogos Paralímpicos de Inverno Milão Cortina 2026	Itália	LL2
05/08 a 08/08	Snowboard Adaptado	FIS South America CUP SBX	Corralco, Chile	LL1 e LL2
27/11 a 29/11	Snowboard Adaptado	FIS Europa Cup e World Cup BSL	Landgraaf, Países Baixos	LL1 e LL2

## Calendário Provas Hóquei no Gelo

Data	Modalidade	Prova	Local	Categoria
Jan/Fev	Hóquei no Gelo	Torneio Marrocos (MAR, POR, ESP, FRA)	Rabat, Marrocos	Júnior/Sénior/M35
Março/Abril	Hóquei no Gelo	Development Cup 2026	A definir	Júnior/Sénior/M35

## Calendário Provas Curling

Data	Modalidade	Prova	Local	Categoria
05/01 a 10/01	Curling	Evento de Qualificação para o Campeonato do Mundo Duplas Mistas 25/26	Dumfries, Escócia	Absolutos – Duplas Mistas
11/04 a 18/04	Curling	Campeonato do Mundo de Curling – Divisão C Regional	A definir	Absolutos - Masculinos
25/04 a 02/05	Curling	Campeonato do Mundo Duplas Mistas 25/26 *	Genebra, Suíça	Absolutos – Duplas Mistas
02/10 a 09/10	Curling	Evento de Qualificação para o Campeonato do Mundo DM 26/27	A definir	Absolutos - Masculinos
07/11 a 14/11	Curling	Campeonato do Mundo de Curling – Divisão B**	A definir	Absolutos - Masculinos

\*A participação nesta competição só se realiza em caso de qualificação no Evento de Qualificação

\*\*A participação nesta competição só se realiza em caso de qualificação na Divisão C

## Calendário Provas Patinagem de Velocidade

Data	Modalidade	Prova	Local	Categoria
9/01 a 11/01	Patinagem de Velocidade	Campeonato da Europa de Patinagem de Velocidade no Gelo 2026	Tomaszów Mazowiecki Polónia	Seniores
18/01 a 26/01	Patinagem de Velocidade	Taça do Mundo Sénior 25/26 - Etapa 5	Inzell, Alemanha	Seniores
06/02 a 22/02	Patinagem de Velocidade	Jogos Olímpicos de Inverno Milão Cortina 2026	Itália	Júniors/Seniores
21/02 a 22/02	Patinagem de Velocidade	Taça do Mundo Júnior 25/26 – Etapa 3	Inzell, Alemanha	Júniors e Neo-Seniores
27/02 a 1/02	Patinagem de Velocidade	Campeonatos do Mundo Júnior 2026	Collalbo Itália	Júniors e Neo-Seniores
21/02 a 23/02	Patinagem de Velocidade	5ª Etapa da Taça do Mundo 25/26	Tomaszów Mazowiecki Polónia	Séniores
07/03 a 08/03	Patinagem de Velocidade	Viking Race	Heerenveen Holanda	Júniors (B,C e D)
Nov	Patinagem de Velocidade	Taça do Mundo Júnior 26/27 – Etapa 1	A definir	Júniors e Neo-Seniores
Nov	Patinagem de Velocidade	Taça do Mundo Sénior 26/27 Etapa 1	A definir	Séniores
Dez	Patinagem de Velocidade	Taça do Mundo Júnior 26/27 – Etapa 2	A definir	Júniors e Neo-Seniores
Dez	Patinagem de Velocidade	Taça do Mundo Sénior 26/27 Etapa 2	A definir	Séniores

## Calendário Provas Patinagem Artística

Data	Modalidade	Prova	Local	Categoria
17/05 a 22/05	Patinagem Artística no Gelo	2026 ISU International Adult Competition   Oberstdorf	Oberstdorf	ISU Fem/Adultos
03/03 a 08/03	Patinagem Artística no Gelo	Campeonato do Mundo Júnior 2026	Tallin, Estónia	ISU Fem / Ice Dance Júnior
Ago	Patinagem Artística no Gelo	Júnior Grand Prix	A definir	ISU Fem /Ice Dance Júnior
Set	Patinagem Artística no Gelo	Júnior Grand Prix	A definir	ISU Fem /Ice Dance Júnior
Set	Patinagem Artística no Gelo	Júnior Grand Prix	A definir	ISU Fem /Ice Dance Júnior/Sénior

## Calendário Provas Bobsleigh

Data	Modalidade	Prova	Local	Categoria
03/01	Bobsleigh	Taça do Mundo IBSF	Winterberg, Alemanha	Bob 2 Absoluto
17/01	Bobsleigh	Taça da Europa IBSF	Innsbruck, Áustria	Bob 4 Absoluto
Nov	Bobsleigh	Taça do Mundo IBSF	A designar	Bob 2 Absoluto
Dez	Bobsleigh	Taça do Mundo IBSF	A designar	Bob 2 Absoluto
Dez	Bobsleigh	Taça do Mundo IBSF	A designar	Bob 2 Absoluto

## 3.2 PROGRAMA DE DETEÇÃO E SELEÇÃO DE TALENTOS

O programa de deteção e seleção de talentos da FDI-Portugal é uma das principais estratégias para o desenvolvimento e consolidação das modalidades de inverno no país, com impacto tanto a nível nacional como internacional. Nos últimos anos, o programa tem registado crescimento contínuo, especialmente entre jovens atletas, acompanhando o aumento da visibilidade dos desportos de inverno em Portugal e nas comunidades portuguesas no estrangeiro.



A participação destacada de atletas nacionais em competições internacionais — como os Campeonatos do Mundo, o Festival Olímpico da Juventude Europeia (FOJE) e os Jogos Olímpicos tem sido determinante para atrair e inspirar novos talentos, reforçando o interesse e a adesão às modalidades de inverno.

Em 2026, a FDI-Portugal dará continuidade a este programa, com um enfoque reforçado na identificação de talentos para modalidades incluídas no programa olímpico. A estratégia será implementada em território nacional e junto das comunidades portuguesas no exterior, estruturada em quatro pilares principais:

1. **Reforço de redes internacionais:** fortalecer os vínculos já existentes com técnicos, clubes e organizações nas comunidades portuguesas no estrangeiro para identificar jovens atletas com potencial competitivo.
2. **Eventos de experimentação e avaliação:** promover sessões no formato de *Casa Aberta/Open Day*, permitindo que jovens experimentem diferentes modalidades e sejam avaliados por profissionais especializados. Estes eventos decorrerão em diversas regiões do país e em locais estratégicos fora de Portugal, com grande concentração de portugueses.
3. **Integração em programas estruturados:** apoiar a transição dos novos talentos para programas regulares de treino, oferecendo suporte técnico, logístico e financeiro que permita o desenvolvimento gradual e sustentado dos atletas.
4. **Parcerias estratégicas:** estabelecer colaborações com instituições desportivas e educativas, em Portugal e no exterior, para promover a prática desportiva desde as camadas mais jovens.

Com esta abordagem, a FDI-Portugal não pretende apenas expandir a base de praticantes nas modalidades de inverno, mas também elevar o nível técnico dos atletas identificados, promovendo a sua integração nas seleções nacionais e preparando-os para competir em eventos internacionais de destaque.

O programa reflete o compromisso da FDI-Portugal com um futuro sustentável para os desportos de inverno em Portugal, investindo na próxima geração de atletas que levará o país a novos patamares no cenário desportivo global.

### 3.3 ALTO RENDIMENTO

O desporto de alto rendimento é reconhecido como um dos principais motores de desenvolvimento desportivo. Para além do impacto social, ao gerar interesse e entusiasmo, contribui significativamente para a expansão da prática desportiva entre a população.

O conceito de alto rendimento associa-se a critérios de seleção, rigor e exigência elevados, sendo reservado apenas a um grupo restrito de atletas, treinadores e árbitros portugueses que atingem esse nível de excelência. A lei define alto rendimento como: *"a prática desportiva em que os praticantes obtêm classificações e resultados de elevado mérito, aferidos em função dos padrões desportivos internacionais."*

#### Registo de Alto Rendimento

O registo de praticantes, treinadores e árbitros de alto rendimento é realizado mediante homologação de proposta apresentada pela federação desportiva competente, reconhecida como de utilidade pública desportiva.

- **Atletas e treinadores:** a inscrição decorre de classificações obtidas em modalidades integradas no Programa Olímpico, em modalidades fora do Programa Olímpico, ou por cidadãos com deficiência ou incapacidade que demonstrem desempenho de alto rendimento.
- **Árbitros e juízes:** o registo aplica-se a profissionais com formação ou qualificação para arbitrar competições internacionais e participação comprovada nas principais provas do quadro competitivo internacional da modalidade.

A FDI-Portugal assegura a inscrição dos seus atletas no Registo de Alto Rendimento sempre que estes cumpram os critérios estabelecidos na legislação em vigor, garantindo o reconhecimento formal do mérito desportivo e a integração nos programas nacionais de elite.

### 3.4 PROJETO DESPORTIVO: BOLSAS DE PREPARAÇÃO ESPERANÇAS OLÍMPICAS

No âmbito do Contrato-Programa de Desenvolvimento Desportivo n.º CP/893/2024 (CPDD) celebrado entre o Comité Olímpico de Portugal (COP), o Comité Paralímpico de Portugal (CPP) e o Instituto Português do Desporto e Juventude, I.P. (IPDJ), foram contempladas no âmbito do Projecto Desportivo, 2 bolsas de Preparação Esperanças Olímpicas a 1 atleta de Patinagem de Velocidade no Gelo e 1 atleta de snowboard.

#

### 4 FORMAÇÃO DE RECURSOS HUMANOS

A FDI-Portugal encontra-se a preparar os novos referenciais de formação, adaptados à legislação em vigor, para as suas modalidades para a criação dos Cursos de Nivel I, II e III de Treinador de Desporto (TPTD), nomeadamente no que diz respeito à Componente de Formação Geral e Componente de Formação Específica. Para a componente de Formação geral a FDI-Portugal criou uma parceria com a empresa Gnosies - Entidade formadora acreditada pela DGERT.

Nesse contexto e logo que estejam concluídos os respetivos processos estão previstas a realização de iniciativas formativas, conforme detalhado no quadro apresentado abaixo.

Designação	Data*
Formação/Reciclagem de Juízes de Esqui Alpino	Novembro/Dezembro
Formação/Reciclagem de Juízes de Snowboard	Novembro/Dezembro
Reciclagem de Treinadores de Esqui/Snowboard	Novembro/Dezembro
Curso de grau 1 de Técnico Desportivo de Esqui Alpino	Out/Nov/Dez

Curso de grau 1 de Técnico Desportivo de Snowboard	Out/Nov/Dez
Curso de grau 1 de Técnico Desportivo de Modalidades de Gelo	Out/Nov/Dez
Formação de Técnicos Especialistas e Técnicos Controladores de Patinagem Artística no Gelo	Abril/Maio

\*As datas das formações poderão sofrer alterações

## 5 GALA FDI-PORTUGAL

Todos os anos, a FDI-Portugal realiza a sua Gala Anual, um momento de celebração que reúne as principais figuras dos desportos de inverno nacionais. É neste evento que são atribuídos os títulos de Campeões Nacionais e de Vencedores das Taças de Portugal nas diferentes modalidades sob tutela da Federação. A gala distingue ainda os Atletas do Ano em cada modalidade e homenageia as personalidades que mais se destacaram ao longo da época desportiva, reconhecendo o mérito, o empenho e o contributo para o desenvolvimento dos desportos de inverno em Portugal.



## **6 PROJETOS ESPECIAIS DE DESENVOLVIMENTO DESPORTIVO**

Nesta rubrica, encontram-se reunidos todos os investimentos que a Federação se encontra a projetar para o desenvolvimento da prática desportiva de Hóquei no Gelo, Patinagem no Gelo, Curling e também Esqui Alpino e Snowboard.

### **6.1 ENVENTO INTERNACIONAL DE SNOWBOARD E ESQUI FREESTYLE – STREETS LISBOA 2026”**

STREETS é um evento internacional de snowboard e Freestyle ski em estilo street, de nível elite, que redefine os desportos de inverno urbanos ao transformar cidades europeias icónicas em arenas de freestyle de classe mundial. A temporada 2026–2027 incluirá quatro etapas dinâmicas:

**- Girona (Espanha); Toulouse (França); Andorra la Vella (Andorra) e Lisboa (Portugal)**

Cada etapa combina desportos de ação, cultura urbana e envolvimento comunitário — criando uma fusão única de desporto, arte e estilo de vida que celebra a criatividade e a energia do street snowboarding e do freeskiing.

A STREETS Series 2026/2027 irá unir os desportos de neve com a criatividade urbana, promovendo comunidade, turismo e exposição global em quatro cidades europeias culturalmente ricas. STREETS Series tem como objetivo levar os desportos de neve a ambientes urbanos inesperados, ultrapassando limites criativos e apresentando atletas de elite tanto aos fãs mais dedicados quanto a novos públicos. Através de eventos ao vivo, transmissões digitais e iniciativas comunitárias interativas, STREETS destaca a progressão, inclusão e inovação no desporto Freestyle moderno. Em Lisboa o evento está previsto para os dias 24 a 27 de setembro com competições nacionais e internacionais da Europa Cup FIS.





## 6.2 LABORATÓRIO DE DESPORTOS DE INVERNO

Em parceria com a UBI – Universidade da Beira Interior, a FDI-Portugal construiu, em 2023, o Laboratório de Desportos de Inverno, localizado em instalações da Universidade, numa parceria muito estreita com o Departamento de Ciências do Desporto. Neste espaço foram instalados vários equipamentos simulando várias modalidades tuteladas pela FDI-Portugal – esqui, snowboard, curling e hóquei no gelo com duas vertentes. Uma lúdica, onde se pretende envolver escolas e jovens de todo o país numa aproximação à prática da modalidade em ambiente controlado e com monitores da FDI-Portugal e uma outra mais técnica, permitindo aos alunos de licenciatura, mestrado e doutoramento de Ciências do Desporto o desenvolvimento de trabalhos académicos no estudo e avaliação de rendimento dos atletas que praticam estas modalidades. Foi realizada uma candidatura a fundos comunitários, em parceria com a UBI, com vista à instalação de mais equipamentos, nomeadamente um simulador de Esqui e Snowboard. Aguarda-se o resultado da candidatura.



## 6.3 PAVILHÃO DE DESPORTOS DE INVERNO - SEIXAL

A FDI-Portugal continua a trabalhar com objetivo de construir um pavilhão de gelo de dimensões olímpicas, para a prática desportiva de Hóquei no Gelo, Curling e Patinagem no Gelo (patinagem Artística e de Velocidade – Short Track).

Este equipamento será dotado de bancada com capacidade para cerca de 800 espectadores, bem como loja de desporto, bar/cafetaria com vista para ambas as áreas desportivas, balneários e instalações sanitárias, bem como gabinetes administrativos, gabinetes médicos e áreas técnicas de apoio.

A FDI-Portugal assinou já um contrato promessa de cedência do terreno para a construção do referido Pavilhão de Desportos de Inverno. Neste momento está em curso o projeto de arquitetura que será submetido na respetiva Câmara Municipal e restantes entidades no primeiro trimestre de 2026, a que se seguirá a realização de todos os projetos de especialidades, com vista ao início da construção do pavilhão com a maior brevidade possível.







## 6.4 SERRA DA ESTRELA ICE ARENA

A Serra da Estrela Ice Arena é uma pista de gelo com 28 x 14 metros, instalada no interior de uma tenda com 600 m<sup>2</sup>, situada junto à Pousada de Juventude da Serra da Estrela. Em funcionamento desde dezembro de 2021, este equipamento oferece uma área de lazer para a prática de patinagem no gelo aos visitantes das Penhas da Saúde, mas acolhe igualmente atividades desportivas como o campeonato Nacional de Hóquei no Gelo 3x3 , o campeonato Nacional de Patinagem Artística e o torneio Inter associações de Curling.

A infraestrutura tem desempenhado um papel fundamental no desenvolvimento das modalidades de gelo na região, tendo registado, nas últimas épocas, uma média anual de 12.000 entradas.



## 6.5 PISTA DE ESQUI SINTÉTICA

A FDI-Portugal pretende construir uma pista sintética para aprendizagem de Esqui e Snowboard, localizada junto à Pousada da Juventude da Serra da Estrela e também da pista de gelo já em funcionamento. Esta pista sintética será dotada de um tapete rolante bem como de um pequeno edifício de apoio com zona de aluguer de material, instalações sanitárias de apoio e cafetaria.

Em outubro de 2024 foi submetida uma candidatura a fundos comunitários, aguardando-se ainda neste momento pela decisão de aprovação.



## 7 PROGRAMA DE APOIO À PARTICIPAÇÃO NOS JOGOS OLÍMPICOS DE INVERNO 2026

A FDI-Portugal assinou com o Instituto Português do Desporto e da Juventude o contrato relativo ao programa de apoio à participação nos Jogos Olímpicos de Inverno 2026.

Este projeto, que teve início em julho de 2022, apoia um conjunto de atletas de cinco modalidades que irão tentar obter os resultados que lhes permitam atingir a meta de participação nos próximos Jogos Olímpicos de Inverno. 2026, contempla ainda apoio

para os atletas qualificados ou em fase final de qualificação até à realização dos Jogos Olímpicos e Paralímpicos de Inverno.



## 8 PROGRAMA DE SOLIDARIEDADE OLÍMPICA

A Solidariedade Olímpica é um programa do Comité Olímpico Internacional, organização do movimento olímpico internacional que tem como principal missão apoiar os Comitês Olímpicos Nacionais através de linhas específicas de financiamento às suas mais diversas áreas de atuação. A Federação de Desportos de Inverno tem neste momento 5 atletas de 3 modalidades de Inverno com apoio do Programa de Solidariedade Olímpica do Comité Olímpico Internacional e o apoio deste programa terminará com a realização dos Jogos olímpicos de Inverno Milão Cortina 2026.





## 9 ORÇAMENTO

<b>Desenvolvimento da Prática Desportiva 2026</b>	<b>1 249 150,74 €</b>
<b>1 ORGANIZAÇÃO E GESTÃO DA FEDERAÇÃO</b>	<b>256 791,83 €</b>
<b>2 DESENVOLVIMENTO DA ACTIVIDADE DESPORTIVA</b>	<b>489 358,91 €</b>
Recursos Humanos	160 790,91 €
Organização de Quadros Competitivos Nacionais	56 000,00 €
Provas de Esqui e Snowboard	18 200,00 €
Provas de Patinagem de Velocidade no Gelo	9 000,00 €
Provas de Patinagem Artística	7 500,00 €
Provas Hóquei no Gelo	9 000,00 €
Provas Curling	12 300,00 €
Apoio aos clubes	212 868,00 €
Projecto de desenvolvimento da prática juvenil	39 000,00 €
Ética no desporto	700,00 €
Outras despesas e aquisições de apoio ao projecto DAD	20 000,00 €
<b>3 SELECÇÕES NACIONAIS E ALTO RENDIMENTO</b>	<b>503 000,00 €</b>
Estágios de Selecção	134 500,00 €
Competições	348 500,00 €
Competições Esqui	45 500,00 €
Competições Esqui Fundo	22 500,00 €
Competições Snowboard	33 000,00 €
Competições Snowboard Adaptado	28 000,00 €
Competições Hóquei no Gelo	36 000,00 €
Competições Curling	23 000,00 €
Competições Patinagem de Velocidade	86 000,00 €
Competições Patinagem Artística	9 000,00 €
Competições Bobsleigh	20 000,00 €
Programa de Detecção e Selecção de Talentos	5 000,00 €
Aquisição Material	15 000,00 €
<b>2- Outros Programas/Atividades</b>	<b>805 100,00 €</b>
<b>4 FORMAÇÃO RECURSOS HUMANOS</b>	<b>14 100,00 €</b>
Arbitragem	4 100,00 €
Treinadores	6 000,00 €
Reciclagem de Treinadores Esqui e Snowboard	4 000,00 €
<b>6 PROJETOS ESPECIAIS DE DESENVOLVIMENTO DESPORTIVO</b>	<b>771 000,00 €</b>
<b>7 PROGRAMA APOIO À PARTICIPAÇÃO DOS JOGOS OLÍMPICOS</b>	<b>20 000,00 €</b>
<b>DESENVOLVIMENTO DESPORTIVO 1+2</b>	<b>2 054 250,74 €</b>

## PARTE II

### POUSADA DA JUVENTUDE

#### 1 DESENVOLVIMENTO DA ATIVIDADE

O orçamento de 2026 num ajustamento das vendas à procura do mercado, com ligeira redução no alojamento e na restauração, já tendo em conta o ajustamento de preços e melhoria da oferta. O aumento de custos em várias matérias-primas e a subida da componente energética, nomeadamente do preço do gás, levou a alterações para redução dos consumos, sabendo que o mau estado das infraestruturas e equipamentos nos leva a baixa eficiência energética. A redução de custos de pessoal resulta do ajustamento do quadro de pessoal, tendo mesmo como objetivo baixar esta despesa.

#### 2 PROJETO DE AMPLIAÇÃO DA POUSADA

O projeto de remodelação da Pousada de Juventude da Serra da Estrela, submetido em setembro de 2024 e que ansiamos pela aprovação no início de 2026, trará alterações profundas na tipologia dos alojamentos, melhoria na qualidade da oferta de restauração e bebidas (refeições e bar). Esta é, sem dúvida, a forma de garantir a sustentabilidade futura desta estrutura, adaptando a Pousada às novas expectativas do mercado turístico, criando condições de atratividade, viradas para a prática desportiva, permitindo também a preparação e recuperação de atletas em altitude. A ampliação e requalificação da Pousada de Juventude da Serra da Estrela prevê a criação de 18 quartos duplos com casa de banho privativa, 13 quartos quádruplos — sendo um com casa de banho privativa e os restantes em regime de camarata — e 4 quartos familiares (dois com seis camas e dois com sete camas), totalizando 114 camas. O projeto inclui ainda a instalação de um ginásio, área de crioterapia, gabinetes médicos, instalações sanitárias adicionais e uma zona de restauração panorâmica.



### 3 ORÇAMENTO

RENDIMENTOS 2026	
VENDAS	1 870,00 €
MERCADORIAS	1 870,00 €
PRESTAÇÕES DE SERVIÇOS	640 500,00 €
ALOJAMENTOS	385 500,00 €
REFEIÇÕES	255 000,00 €
<b>TOTAL DE RENDIMENTOS</b>	<b>642 370,00 €</b>
GASTOS 2026	
CUSTO MERC.VEND.MAT.CONSUMIDAS	127 500,00 €
MERCADORIAS	127 500,00 €
FORNECIMENTOS E SERVIÇOS EXTERNOS	138 226,40 €
ELECTRICIDADE	18 500,00 €
COMBUSTÍVEIS	28 700,00 €
ÁGUA	9 000,00 €
FERRAMENTAS E UTENSÍLIOS	2 500,00 €
MATERIAL DE ESCRITÓRIO	1 650,00 €
COMUNICAÇÕES	3 300,00 €
SEGUROS	2 850,00 €
COMISSÕES/ROYALTIES	57 825,00 €
CONSERVAÇÃO E REPARAÇÃO	8 700,00 €
PUBLICIDADE E PROPAGANDA	1 500,00 €
TRABALHOS ESPECIALIZADOS	2 850,00 €
OUTROS	851,40 €
GASTOS COM PESSOAL	291 143,68 €
REMUNERAÇÕES E ENCARGOS	291 143,68 €
OUTROS GASTOS E PERDAS	500,00 €
Outros	500,00 €
RESULTADO ANTES DEPRECIAÇÕES	84 999,92 €
GASTOS E REVERSÕES DE DEPREC E AMORT.	33 000,00 €
RESULTADO ANTES IMPOSTO	51 999,92 €
IMPOSTO SOBRE RENDIMENTO DO PERÍODO	16 999,98 €
<b>TOTAL DE GASTOS</b>	<b>607 370,06 €</b>
<b>RESULTADO LÍQUIDO DO PERÍODO</b>	<b>34 999,94 €</b>

## PARTE III

### 1 ORÇAMENTO SÍNTESE DA FDI-PORTUGAL

ORÇAMENTO GERAL DOS RENDIMENTOS	
RUBRICAS	ORÇAMENTO 2026
<b>RENDIMENTOS</b>	
Rendimentos Associativos	20 000,00 €
Rendimentos Pousada	642 370,00 €
<b>SUBSÍDIOS</b>	
IPDJ	
>Programa de Atividades Regulares	499 660,30 €
>Evento Desportivos Internacionais	120 000,00 €
>Formação	5 640,00 €
>Programa de Apoio à Participação nos Jogos Olímpicos Inverni	20 000,00 €
Federações Internacionais	220 000,00 €
<b>OUTROS RENDIMENTOS E GANHOS</b>	
Rendimentos Suplementares	1 150 000,00 €
<b>Total das Receitas para o Exercício</b>	<b>2 677 670,30 €</b>
ORÇAMENTO GERAL DOS GASTOS	
RUBRICAS	ORÇAMENTO 2026
<b>DESENVOLVIMENTO DA PRÁTICA DESPORTIVA</b>	
Organização e gestão da Federação	256 791,83 €
Desenvolvimento da actividade desportiva	489 358,91 €
Seleções Nacionais e Alto Rendimento	503 000,00 €
<b>FORMAÇÃO RECURSOS HUMANOS</b>	14 100,00 €
<b>PROJECTOS ESPECIAIS DE DESENVOLVIMENTO DESPORTIVO</b>	771 000,00 €
Laboratório Desportos de Inverno	10 000,00 €
Pavilhão Gelo Lisboa	400 000,00 €
Serra da Estrela Ice Arena	20 000,00 €
Streets Lisboa 2026	300 000,00 €
PAIS	41 000,00 €
<b>PROGRAMA DE APOIO À PARTICIPAÇÃO DOS JOGOS OLÍMPICOS INVERNI</b>	20 000,00 €
<b>POUSADA DA JUVENTUDE</b>	607 370,06 €
<b>Total dos Gastos para o Exercício</b>	<b>€2 661 620,80</b>
<b>Resultado do Exercício de 2026</b>	<b>€16 049,49</b>

Covilhã, 09 de dezembro de 2026


**FDI-PORTUGAL**  
 FEDERAÇÃO de DESPORTOS de INVERNO de PORTUGAL  
 RUA MARQUES D'ÁVILA E BOLAMA, 161 - 3º | PORTADO 25  
 6201-909 COVILHÃ | PORTUGAL  
